



Grande Guerra in Tre Cime



2. – 6. července 2023

POPIS TRAS SKUPINY č. 1 po jednotlivých dnech



Členové skupiny č. 1:

Hurdálková Jana, Jezbeda David, Malátek Antonín, Příhoda Leoš, Ptáček Martin, Šmejkal Filip + Natálie, Vacek Martin, Valášek Ondřej

Den 1 neděle 2. 7.

Výjezd **v 7.30h** z Pardubic automobily Leoše Příhody a Ondřeje Valáška, který v Nasavrkách přibere pasažéra Vladimíra Žemličku.

Třetí automobil Martina Vacka vyjede z Prahy.

Cca v 16h příjezd na parkoviště **Kreuzbergpass – San Michele (Itálie)** (**1636 m n. m.**) - Viz mapka.



Odsud se vydáme přes horské sedlo (italsky forcella) Pian della Biscia k **Berti hütte** (**1950 m n. m.**), kde přenocujeme.



Den 2 pondělí 3. 7.

Z Berti hütte k chatě **Zsigmondy hütte (2 224 m n. m.)** přes ferraty
- ***Via ferrata Aldo Roghel "D" & Cengia Gabriella "C"***

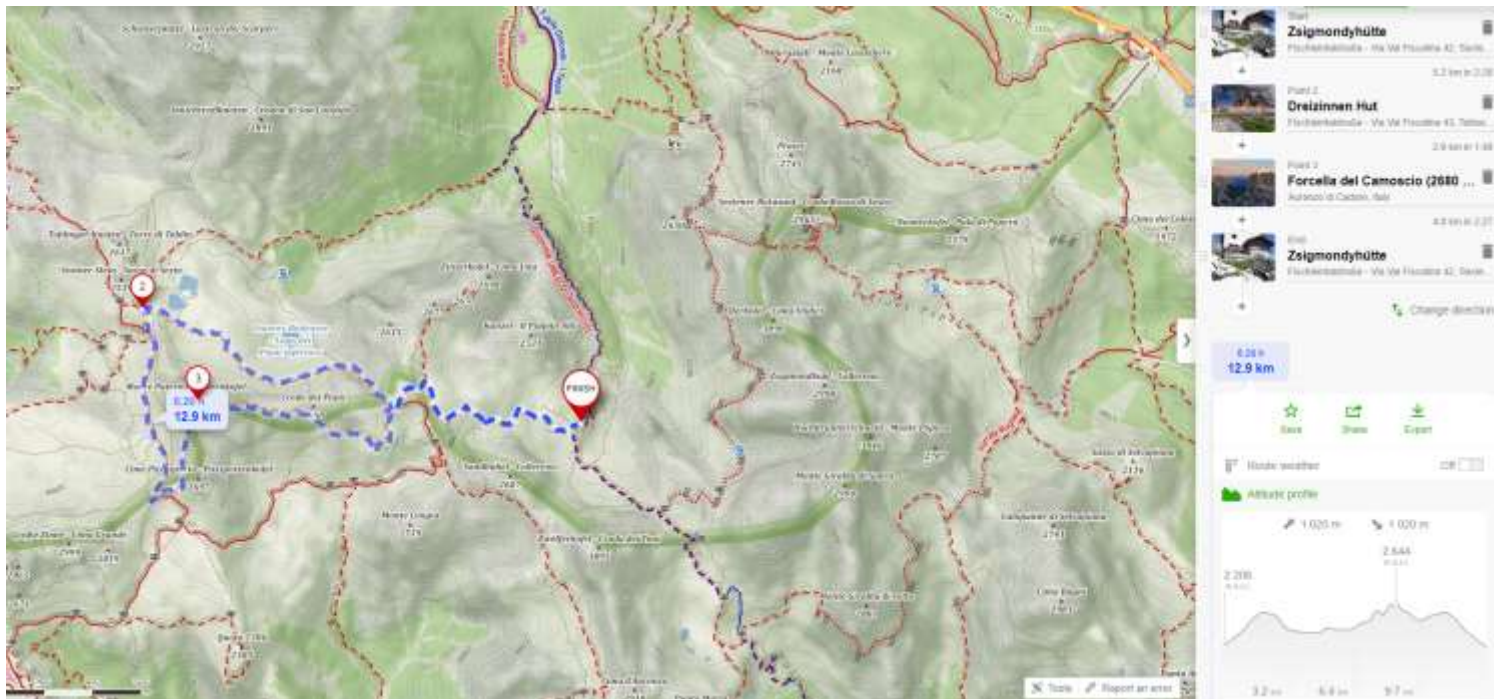
Ferrata Roghel patří mezi nejnáročnější via ferraty v Dolomitech. Obsahuje několik sportovních a poměrně vzdušných částí. Následuje ferrata Gabriella, která je sice snazší, ale poměrně dlouhá a končí hodně příkrým zasněženým žlebem.



Den 3 úterý 4. 7.

Z chaty Zsigmondy hütte (2 224 m n.m.) k chatě Drei Zinnen hütte (2 450 m n.m.) a zpět - **Ferrata DeLuca "C"**.

Pro zkušené turisty s určitou lezeckou zdatností je tu možnost dostat se na Paternkofel tunely, přes visutý most nebo po železných žebřících na starých horolezeckých zařízeních z první světové války, která byla opravena v letech 1974/75. Lehčí, ale nelehké výstupy se spojují na Gamsjochu, odkud na vrchol pokračuje krátkým strmým stěnovým stupněm a následným pěším terénem via ferrata De Luca – Innerkofler Klettersteig (obtížnost: B/C), pojmenovaná na počest Seppa Innerkoflera a jeho protivníka Piera de Luca. Na Paternkofel 2744 m n. m. lze vystoupit tunelem, přes visuté mosty nebo po železných žebřících.

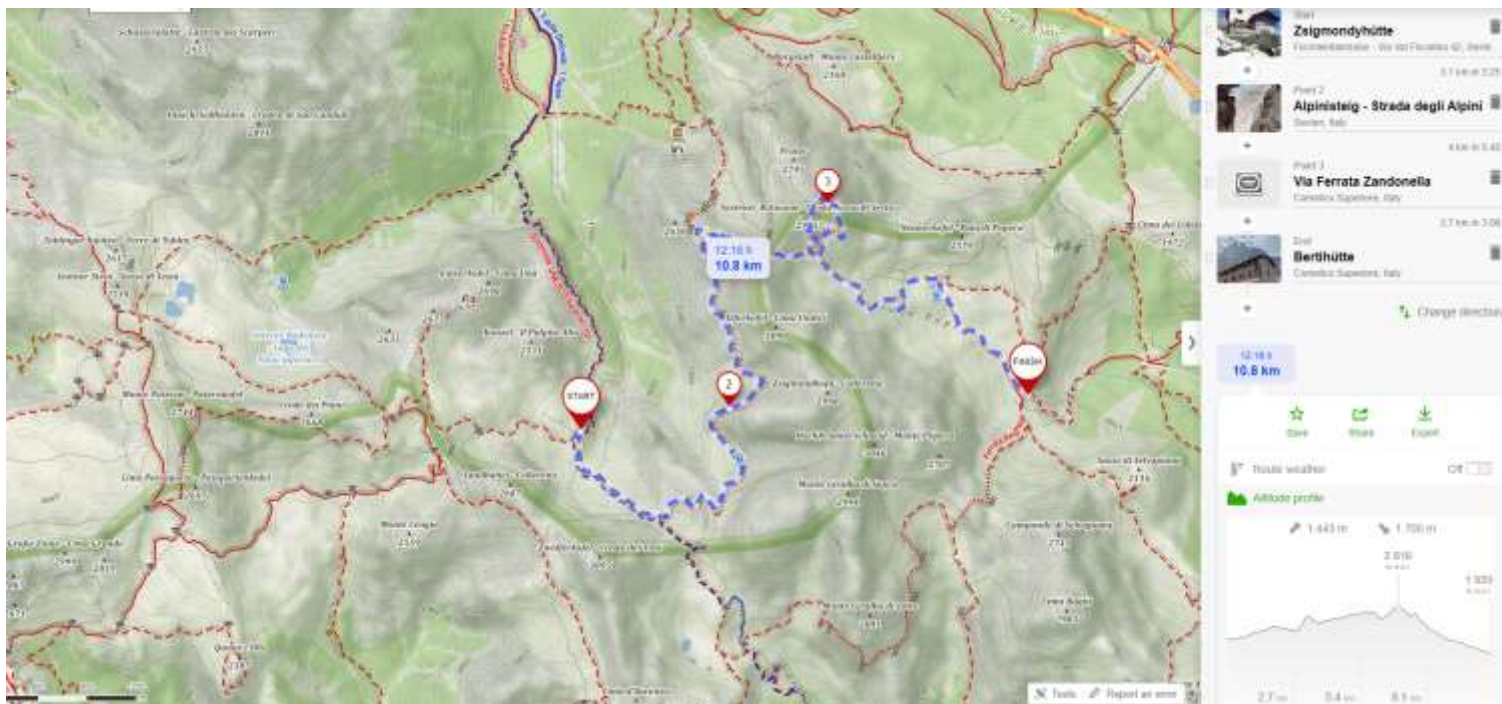


Den 4 středa 5. 7.

Z chaty Zsigmondy hütte (2 224 m n.m.) k chatě **Berti hütte (1 950 m n. m.)**

- **Ferrata Strada degli Alpini "C/D" & Zandonella "C"**

Strada degli alpini byla vybudována rakouskými a italskými vysokohorskými jednotkami během první světové války. Později byla padovskou sekcí CAI přebudována na via ferratu. Dnes je Strada degli alpini jednou z nejoblíbenějších vysokohorských tras v Sextenských Dolomitech.



Den 5 čtvrtek 6. 7.

Z Berti hütte (1950 m n. m.) sejdem na parkoviště **Kreuzbergpass** a pojedeme zpět domů.

POPIS TRAS SKUPINY č. 2 po jednotlivých dnech



Členové skupiny č. 2:

Ehrenberger Jiří, Zemlička Vladimír

Den 1 neděle 2. 7. 6 km 2:30 hod

Výjezd **v 7.30h** z Pardubic vlastními auty.

Odbočením v osadě Moos (místní části obce Sexten) na jih do údolí Fischleintal (italsky Val Fiscalina) cca v 16h příjezd na parkoviště **Fischleinboden** (italsky **Piano Fiscalino**) 1450 m n. m.

Odsud se vydáme po modré zn. Alta via n. 5 delle Dolomiti I Tappa (souběžně s červenou zn. Sentiero Italia – Tappa B07, Dolomites UNESCO Geotrail (10)) k **Zsigmondy hütte (2 224 m n. m.)**, na úpatí Zwölferkofelu, kde přenocujeme.

Za chatou Talschlusshütte (1 548 m) (italsky Rifugio Fondo Valle) se Fischleintal na úpatí hory Einserkofel větví na údolí Bacherntal vedoucí pod vrchol Zwölferkofel k chatě Zsigmondyhütte a Altensteintal stoupající ke Drei Zinnen a k vrcholu Paternkofelu, o který se během první světové války vedly urputné boje.

Údolí Fischleintal je odvodňováno potokem Fischleinbach, který se v osadě Moos vlévá do potoka Sextner Bach, přítoku řeky Drávy.



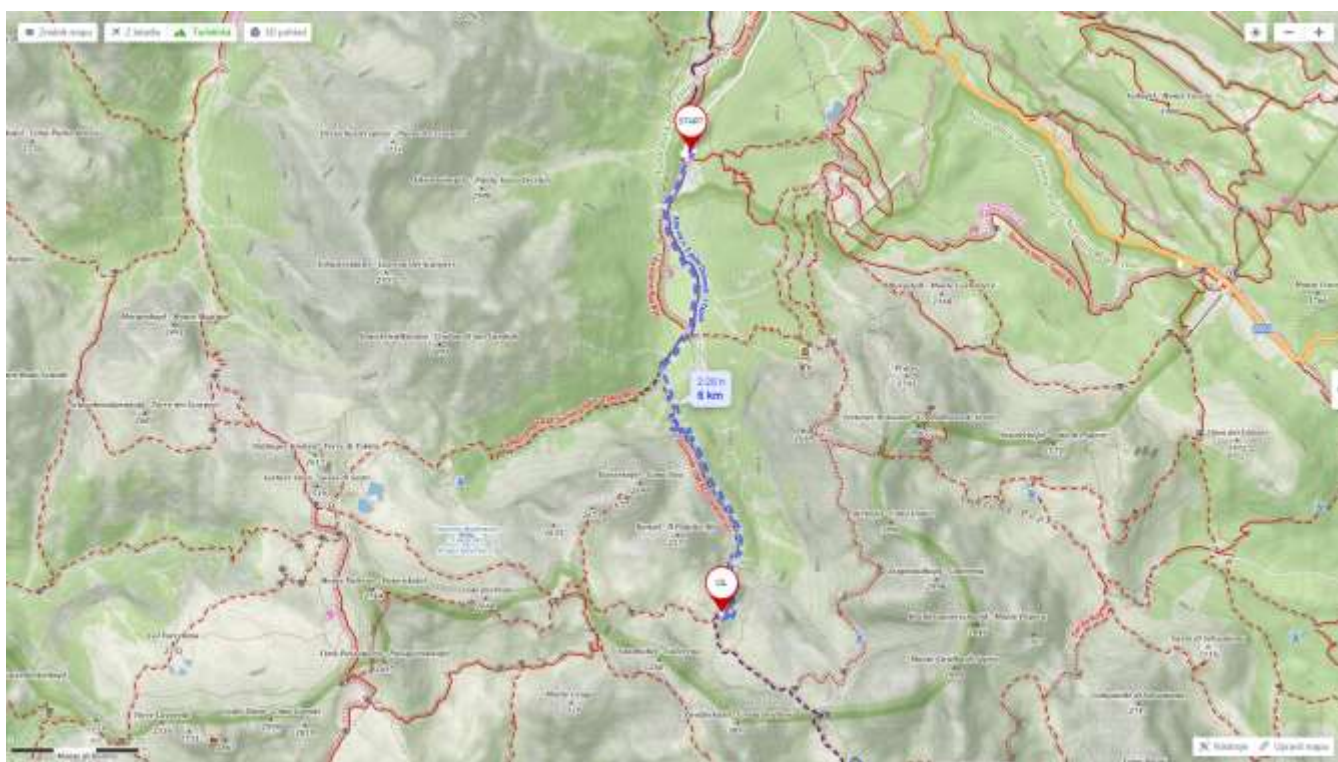
Rifugio Piano Fiscalino se stejnojmenným parkovištěm 1450 m n. m.



Talschlussütte (Rifugio Fondo Valle) 1548 m. Za chatou se odbočuje do údolí Bacherntal vedoucí k chatě Zsigmondyhütte.



Elferkofel 3090 m (vlevo) a Zwölferkofel 3095 m.

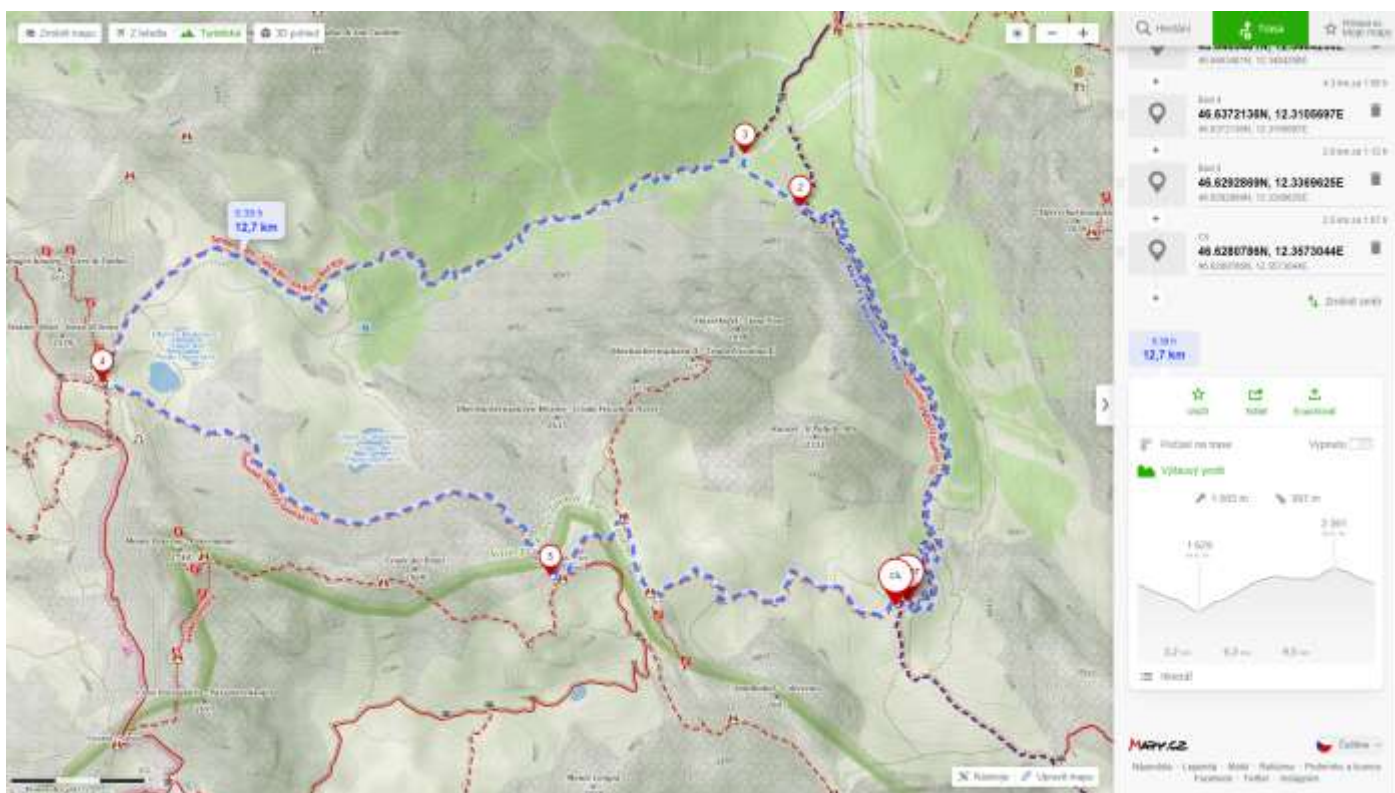


Den 2 pondělí 3. 7. 13 km 5:45 hod

Z chaty Zsigmondy hütte (2 224 m n.m.) k chatě Drei Zinnen hütte (2 450 m n.m.) a zpět po bezferátové trase - **UNESCO Geotrail Dolomity.**

Tato unikátní trasa nově propojila nejkrásnější místa Dolomit do jedné trasy a seznamuje návštěvníky s geologickými zvláštnostmi Dolomit. Uvidíme jak se za více než 200 milionů let z tropického moře s atoly, vulkány a korálovými útesy stalo dnešní zkamenělé horské souostroví.

Vydáme se severně po modré cestě „Alta via n.5 delle Dolomiti-I Tappa“ společně s červenou cestou „Dolomites UNESCO Geotrail (10)“. Ve výšce 1 690 m pokračujeme po neznačené cestě až narazíme na červeně značenou cestu „Sentiero Italia – Tappa B07, Via Alpina Red R26“, na které odbočíme vlevo a dojdeme na chatu Drei Zinnen hütte (2 450 m n.m.).



V příznivém případě lze absolvovat ferratu Torre di Toblin obtížnosti C k pevnostnímu bunkru. 2km 2hod.

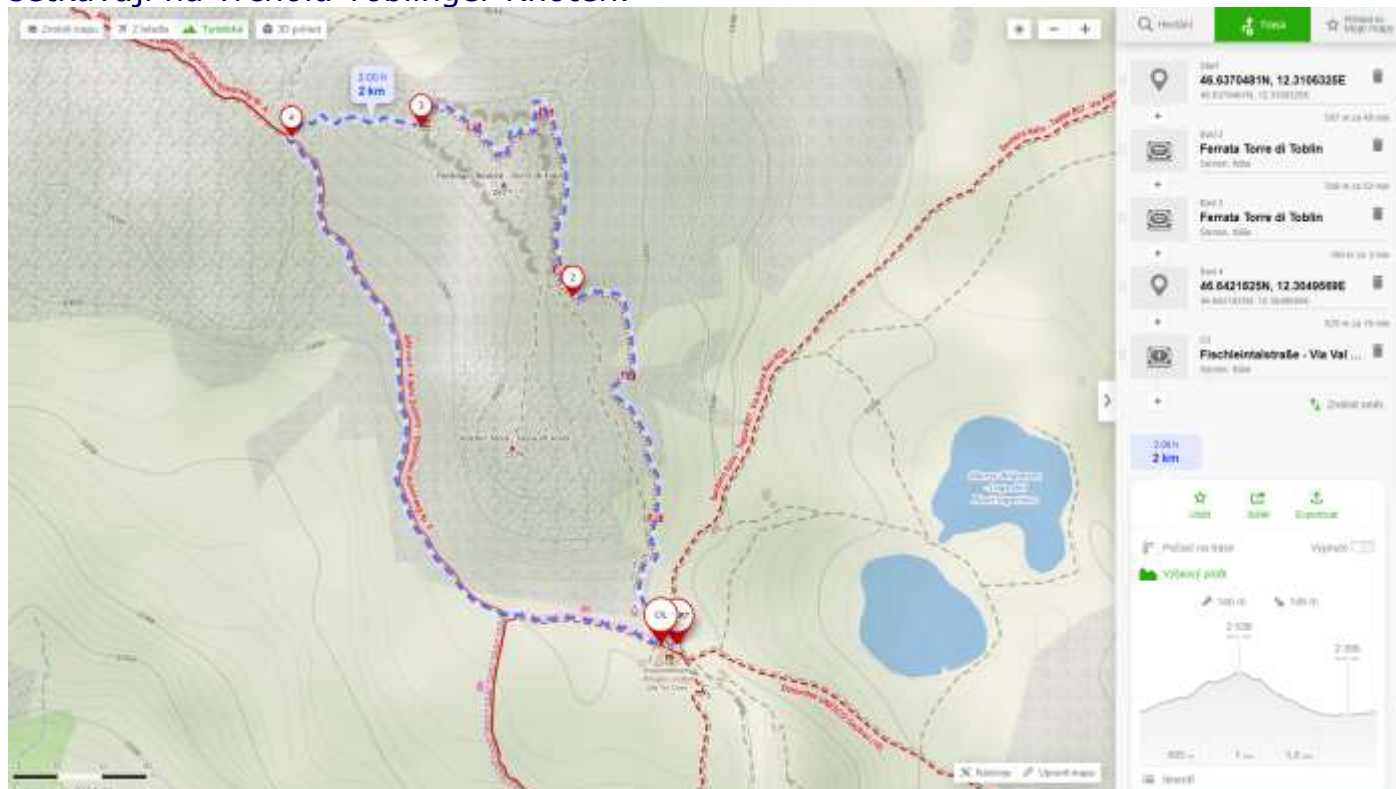
Oblíbená ferrata vede po zbytcích tehdejších vojenských cest.

Toblinger Knoten (italsky Torre di Toblin) je hora o výšce 2617 m n. m. v Sextenských Dolomitech v Jižním Tyrolsku. Krátce po začátku války, v srpnu 1915, došlo k italským útokům, při nichž italské jednotky postoupily až k Sextensteinu a zřídily zde pozice opevněné pytlíky s pískem. Strmá jižní stěna hory Toblinger Knoten však tvořila účinnou překážku. Hora tak byla nyní nejvzdálenějším bodem v oblasti obsazené Italy. Navíc z ní byl dobrý výhled na celou oblast bitvy, takže měla nyní velký strategický význam. Z iniciativy polního kuráta Hospa, který již koncem roku 1915 využíval nejvyšší bod jako pozorovatelnu, rakouští vojáci postavili stezku (dnes Feldkurat-Hosp-Steig) a v lednu 1916 byla na vrcholu zahájena stavba zemljanek. Těsně pod vrcholem byly do skály vyraženy tunely a střílny. K tomuto účelu byla vybudována i cesta přes severovýchodní křídlo. Pro italské dělostřelce však byla snadno viditelná, takže ji bylo možné používat pouze v noci. V dubnu 1917 rakouská armáda vyhloubila 300 metrů dlouhý tunel na Sextenstein, kterým zaútočila na italská

opevnění. Pozice u Toblinger Knoten se udržely až do ústupu italské armády v listopadu 1917 a žádné větší rozšíření se neplánovalo.

Po válce cesty a zařízení chátraly a teprve v roce 1979 byly modernizovány na moderní ferratu.

Na jihu, asi 300 metrů od hory, se nachází 2539 m vysoký Sextner Stein (italsky Sasso di Sesto), na jehož úpatí se nachází nejdůležitější turistická základna na území obce Toblach, horská chata Dreizinnenhütte. Tato oblast a jižně od ní se rozkládající náhorní plošina pod Drei Zinnen patří do údolí Rienztal na území obce Dobbiaco (Toblach). Na severu leží údolí Innerfeldtal na území obce San Candido (Innichen) a na východě údolí Fischleintal na území obce Sexten (Sesto). Hranice všech tří obcí se setkávají na vrcholu Toblinger Knoten.





Od chaty Drei Zinnen hütte (2 450 m n.m.) pokračujeme východně po vrstevnicové cestě „Dolomites UNESCO Geotrail (10)“ na rozcestí v horském sedle Forcella Pian di Cengia (2522 m). Ze sedla vyrazíme severně k soukromé chatě Büllelejochhütte (italsky Rifugio Pian di Cengia) 2 528 m n. m. nacházející se pod vrcholem Oberbachernspitze (italsky Croda Fiscalina Est 2677 m) na který je to 1km za 30 min. Dále pokračujeme přes sedlo Passo Fiscalino (2515 m) k chatě Zsigmondyhütte.

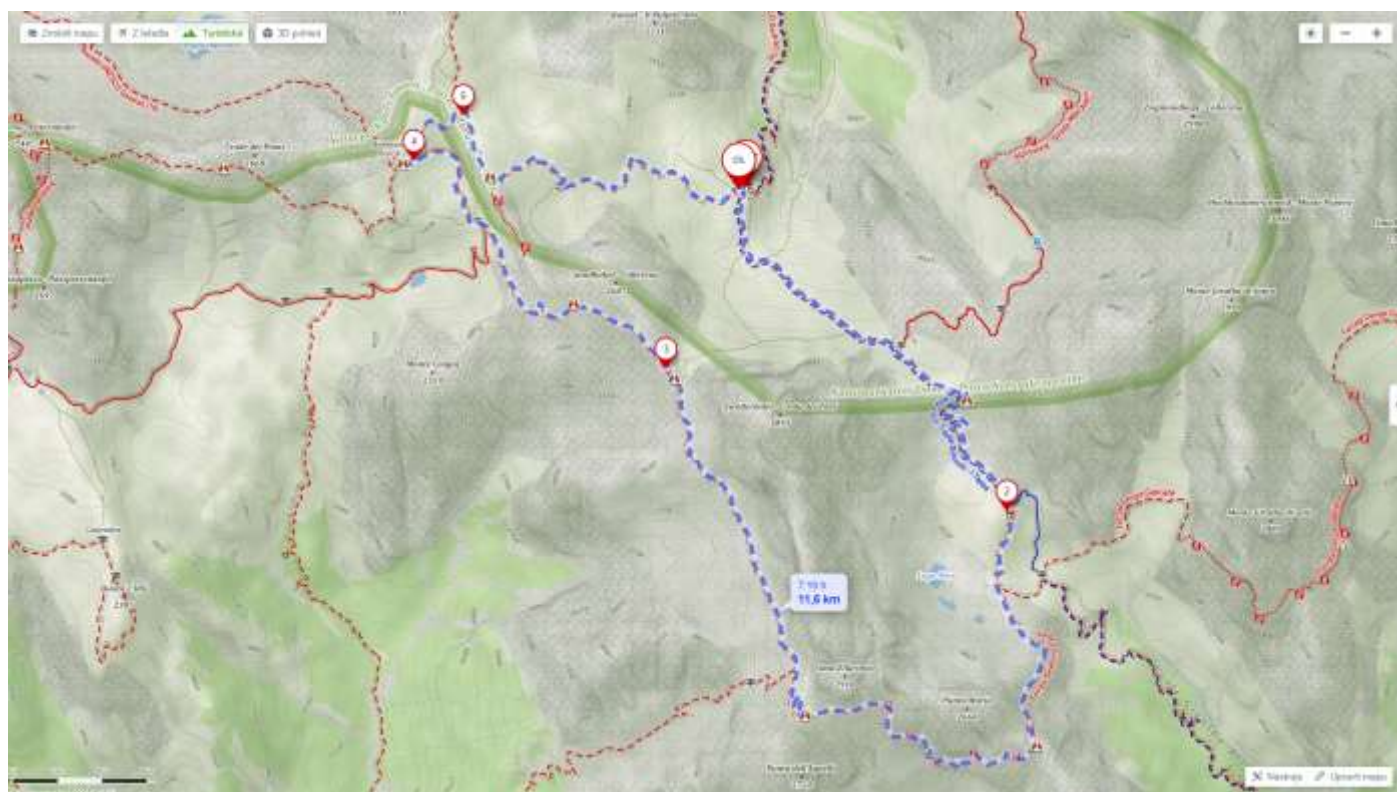
Den 3 úterý 4. 7.

Společně se skupinou č. 1 z chaty Zsigmondy hütte (2 224 m n.m.) k chatě Drei Zinnen hütte (2 450 m n.m.) a zpět - **Ferrata DeLuca "C"**.

Den 4 středa 5. 7. 12 km 7,5 hod

Ferátový okruh z chaty Zsigmondy hütte (2 224 m n.m.) přes chaty Rifugio Carducci (2 297 m n. m.) a Büllelejochhütte (2 528 m n. m.) zpět na Zsigmondy hütte.

Vyrazíme jižně společně po modré cestě „Alta via n.5 delle Dolomiti-I Tappa“ a červené cestě „Alta via n.9 delle Dolomiti – Dolomiten Höhenweg Nr.9“ do sedla Forcella Giralba (2 430 m n.m.) [1,7 km; 45 min]. Pokračujeme k chatě Rifugio Carducci [1 km; 30 min]. Dále odbočíme po červené zn. na „ferratu Severino Casara“ obtížnosti C a dojdeme do sedla Forcella Maria (2 408 m.n.m.), kde začíná stoupání [1,2 km; 60 min]. Po absolvování ferrat dorazíme do horského sedla Forcella dell'Agnello (2 567 m) [1,5 km; 2:20 hod], kde se nachází bivak Bivak De Toni. Pokračujeme do sedla Forcella Croda dei Toni (2 524 m) [2 km; 1 hod] adále do průsmyku Collereny [610 m; 15 min]. Pokračujeme a napojíme se na cestu „Alta via n.9 delle Dolomiti – Dolomiten Höhenweg Nr.9“ po které dojdeme do horského sedla Forcella Pian di Ledge (2 522 m) s koncovým bodem Büllelejochhütte, italsky Rifugio Pian di Cengia (2 528 m) [2 km; 1 hod]. Nachází se pod vrcholem Oberbachernspitze, italsky Croda Fiscalina (2 677 m). Odtud přes průsmyk Fiscalino (2 515 m) sestoupíme k Zsigmondy hütte [2 km; 1 hod].



Výškový profil

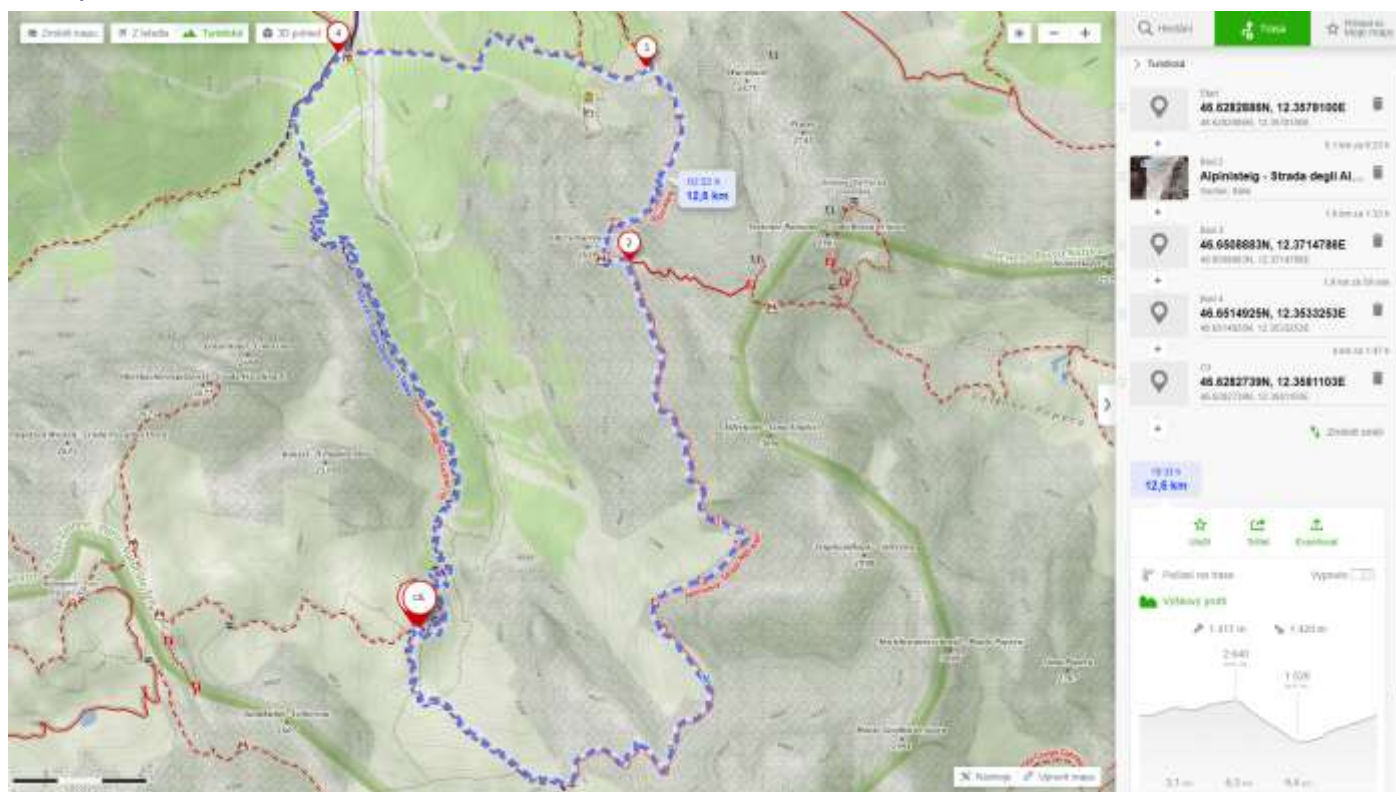


Den 5 čtvrtek 6. 7.

Z Zsigmondy hütte (2 224 m n. m.) sestoupíme na parkoviště **Fischleinboden** (1450 m n. m.), kde nás vyzvedne skupina č. 1 a společně pojedeme zpět domů.

Záložní, ale časově nejdelší trasa 13 km 10,5 hod

Obtížnost ferrat B, ale největší převýšení ze všech tras skupiny č. 2 činí 1 420 m jak stoupání, tak i klesání. Proto časová náročnost 10,5 hod minimálně.



Povinné vybavení: malý lehký spacák pro přespání na chatě, sedací+prsní úvazek, ferratový set (tlumič pádu), ferratové rukavice (lze i vhodné pracovní), přilba, čelovka, sluneční brýle, ochranný krém proti slunci s vysokým faktorem, pokrývka hlavy, kvalitní kotníkové trekové boty na těžkou turistiku s vibramem (pohorky), kvalitní outdoorová pláštěnka nebo pončo, návleky proti sněhu, náhradní oblečení atd. Jídlo sebou na trasy + minimálně 1,5 l PET lahev pití.

Každý zároveň mějte na paměti, že co si dáte do batohu, to budete muset po celý trek nosit sebou. Nic důležitého tedy nezapomenout přibalit, ale eliminovat zbytečnosti, protože každé kilo navíc po pár hodinách chůze proklatě ztěžkne.

Ubytování: Na chatách viz <http://www.rifugioberti.it/>
<https://www.zsigmondyhuetten.com/de/huetten-sextner-dolomiten.html>

Úrazové pojištění: Každý účastník výletu je automaticky pojištěn proti úrazu díky klubové příslušnosti KČT k ČOV (Český olympijský výbor) pojistnou smlouvou č. 131 000 1770 mezi Českým olympijským výborem a Pojišťovnou VZP, a.s.

Pojištění léčebných výloh v zahraničí: je povinné a každý si jej zajistí individuálně včetně připojištění na rizikové sporty. **V případě ošetření při úrazu je zpravidla nutné jej uhradit v hotovosti na místě. Až případné následky úrazu Vám budou kryty v ČR z úrazového pojištění.**

Více na https://www.kct-slovan-pardubice.info/sub/next_sub/smlouva_s_koop.htm

Doprava: třemi automobily.

Posádka č. 1

Ondřej Valášek, Tonda Malátek, Jiří Ehrenberger, Vladimír Žemlička přistoupí v Nasavrkách.

Posádka č. 2

Leoš Příhoda, David Jezbeda, Martin Ptáček

Posádka č. 3 - pražská

Martin Vacek, Jana Hurdálková, Filip Šmejkal a jeho přítelkyně Natálie

Úhrada nákladů na ubytování:

Každý musí mít na úhradu hotovost v €! Viz níže.

Chata Berti:

Požaduje uhrazení zálohy na účet předem ve výši 20 €/noc /osobu, která není vratná při neúčasti. Řešením je poslat náhradníka nebo oželeť 40 €.

Skupina č. 1 nocuje dvě noci 2.-3.7. a 5.-6.7. Záloha za 9 přihlášených celkem činila 360 €. Částka byla uhrazena z klubového účtu a 9 přihlášených uhradilo postupně požadovanou částku 1 000 Kč na klubový účet.

Doplatek za ubytování si uhradí každý účastník přímo na chatě Berti v €.

Cena ve společné noclehárně je 62 €/noc/osobu/**polopenzi**. Tj. doplatek pro skupinu č. 1 činí 62 x 2noci = 124 – záloha 40 = **84 €**. Večeře v 19-20 hod se skládá z prvního chodu, druhého chodu s přílohou, porce chleba, dezertu. Snídaně je formou bufetu.

Cena ve společné noclehárně **bez polopenze** je 28 €/noc/osobu/. Tj. doplatek pro zájemce ze skupiny č. 1 činí 28 x 2noci = 56 – záloha 40 = **16 €**. Lze mít snídani formou bufetu za 12 €. Lze mít prostěradlo a povlak na polštář dezinfikované technologií Christeyns za 6 €.

Horká sprcha na mince (v závislosti na dostupnosti vody).

Chata Zsigmondy:

Nepožaduje uhrazení zálohy předem, ale jistí si účast formou bookingu přes platební kartu (musí se uvést typ karty, č. karty, doba platnosti a kontrolní č. karty). Včasné zrušení ubytování akceptují bez poplatku, jinak si náklady stáhnou automaticky z platební karty. Pro skupinu č. 1 bylo zabukováno 9 míst na 2 noci a pro skupinu č. 2 dvě místa na 4 noci.

Doplatek za ubytování si uhradí každý účastník přímo na chatě Zsigmondy. Cena v noclehárně je 69 €/noc/osobu/**polopenzi**. Tj. **doplatek pro skupinu č. 1** činí 69 x 2noci = **138 €**. **Doplatek pro skupinu č. 2** činí 69 x 4noci = **276 €**.

Úhrada nákladů za dopravu:

Řidič každého auta stanoví částku včetně parkování a dálničních známek, kterou dohromady osádka vozu uhradí přímo řidiči.

Trasy vybral a 9ti člennou skupinu č. 1 vede: Ondřej Valášek tel. 724800178(O2); ondrejvalasek@seznam.cz
Dvoučlennou skupinu č. 2 vede Jiří Ehrenberger st. tel. 737307908 (T-Mobile) Ehrenberger_pa@volny.cz

Změna tras podle místních podmínek vyhrazena.

Stupně obtížnosti na námi uvažovaných nejtěžších ferratových trasách:

Schwierigkeitsbewertung	Die erforderliche Kletterausstattung
A	nicht
A/B	mäßig
B	schwierig
B/C	schwierig
C	schwierig
C/D	schwierig
D	schwierig
D/E	sehr schwierig
E	sehr schwierig
E/F	extrem schwierig
F	extrem schwierig
F/G	extrem schwierig

Die Wasser- u. Gewitterweg von Eise, den Klettersteig schnell, geschickt verlassen!



Turistický zeměpis + trocha historie

Sextenské Dolomity

Podle Reinholda Messnera jsou to nejkrásnější hory světa. Obyvatelé údolí je kdysi uctivě nazývali „bledými horami“, dokud šlechtický dobrodruh Déodat de Dolomieu neobjevil, že se jedná o horniny, které se liší od okolních hor. Dolomieu se stal patronem názvu tohoto mimořádného horského pásma, které od té doby láká badatele a turisty z celého světa.



(italsky Dolomiti di Sesto) tvoří nejseverovýchodnější horskou skupinu Dolomit v Itálii. Nacházejí se na samém východě Jižního Tyrolska a na severu provincie Belluno. Svůj název získaly po vesnici Sexten (italsky Sesto) (obec německy Gemeinde, italsky Comune) v autonomní provincii Bolzano. Dle sčítání lidu v roce 2018 zde žilo 1 906 obyvatel. V Sextenských Dolomitech se mluví italsky i německy. Většina obyvatel mluví německy. Jste v dvojjazyčném prostředí a máte dojem, že stále převládá němčina - díky tomu, že teprve po první světové válce bylo toto původně rakouské území připojeno k Itálii. Podle německy mluvícího obyvatelstva jste v jižním Tyrolsku, podle Italů jste v Horní Adiži. Díky zájmu centrální vlády v Římě na

etnickém klidu v oblasti je oblast ekonomicky podporována a má nejvyšší životní úroveň v Itálii.

Sextenské Dolomity představují pohoří dvou tváří. Na jedné straně je část velmi známá a frekventovaná, kam míří stovky turistů denně. Odvrácená tvář Sextenských Dolomitů je divoká, neznámá a osamělá.

Na území Sextenských Dolomitů najdete **čtyři vrcholy**, jejichž nadmořská výška **přesahuje hranici tří tisíc metrů**:

- nejvyšší vrchol **Dreischusterspitze** (Punta dei Tre Scarperi) 3145 m
- **Zwölferkofel** (Croda dei Toni) 3094 m
- **Elferkofel** (Cima Undici) 3092 m
- **Hochbrunnenschneid** (Monte Popera) 3046 m

Nejznámějším vrcholem je však jeden ze štítů Tre Cime – **Große Zinne**, kterému chybí do tří tisíc metrů jeden metr – 2999 m



Tre Cime Di Lavaredo, Sexten Dolomites, South Tyrol, Italy.

Tři vrcholy jsou dominantou Dolomit a jejich přírodním vrcholem.

Sextenské Dolomity jsou od 26. června 2009 součástí světového kulturního dědictví Dolomity, které UNESCO sdružuje pod názvem "Severní Dolomity". Pohoří, které patří k Jižním vápencovým Alpám, je tvořeno převážně dolomitickými horninami, které vznikly z korálových útesů v období ustupujícího tzv. spodního triasu.

Většina jihotyrolské části Sextenských Dolomit je chráněna v přírodním parku Drei Zinnen, který dosahuje svého nejvýchodnějšího bodu v průsmyku Kreuzbergpass.

Parkoviště v průsmyku Kreuzbergpass

Výchozí místo našeho 5ti denního výletu ve stejnojmenném průsmyku.

Průsmyk Kreuzbergpass (zkráceně Kreuzberg; italsky Passo di Monte Croce di Comélico, zkráceně Passo Monte Croce) je alpský průsmyk nacházející se nedaleko města Sexten-Sesto (Itálie) mezi Jižním Tyrolskem a Benátskem (provincie Belluno). Spojuje údolí Sesto s údolím Cadore, má nadmořskou výšku 1636 m a tvoří rozvodí mezi potoky Sesto a Padola. Na východě se nad ním tyčí Karnské Alpy. Na západě se zvedají Dolomity, přesněji Sextenské Dolomity.

Kreuzberský průsmyk tvořený širokým sedlem, které se dá snadno překonat, je jedním z přechodů, které se aktivně využívaly již v dávných dobách. Římané na tuto starou tradici navázali a v 1. století n. l. vybudovali cestu podél řeky Piavy přes průsmyk Kreuzbergpass, která se údolím Pustertal spojila s Brennerskou silnicí. Jednalo se o druhou Via Claudia Augusta, která se také nazývala "Via Claudia Augusta Altinate". V období před první světovou válkou patřilo údolí Sextental, které se rozkládá severozápadně od průsmyku Kreuzbergpass, ještě rakousko-uherské



monarchii. Již v té době se zde nacházelo opevnění, které blokovalo průchod přes průsmyk Kreuzbergpass, aby se zabránilo případnému italskému průlomů do údolí Pustertal, které bylo z vojenského hlediska strategicky důležité díky železniční trati (vybudované v roce 1871).



Passo di Monte Croce di Comelico (Kreuzbergpass)

Za hotelem Kreuzbergpass Restaurant na foto je vidět parkoviště Kreuzbergpass. V pozadí se tyčí Karnské Alpy.

Silnice přes průsmyk Kreuzberg byla ve 30. letech 20. století rozsáhle modernizována. Vede idylickou dolomitskou krajinou a není nijak zvlášť frekventovaná.

Cestou podél lanovky začneme stoupat do Sextenských Dolomit k **Berti Hütte**.



Bunkry v průsmyku Kreuzberg

Kaplička sv. Michala v průsmyku Kreuzbergpass



Kapličku San Michele nad parkovištěm nechal postavit majitel hotelu Kreuzbergpass jako projev vděčnosti, že přežil vážný úraz v horách.

Bertihütte (Rifugio Antonio Berti)



Celým jménem Rifugio Antonio Berti al Popera je útočištěm, které vybudoval Club Alpino Italiano (CAI) v Sesto Dolomitech.

Nachází se v nadmořské výšce 1950 m n. m. na dně údolí Popera na hřebeni Creston Popera, který patří do pohoří Popera Dolomity.

Bertihütte byla postavena v letech 1960 až 1961 CAI Section Padova a otevřena v roce 1962. Nahradila chatu Rifugio Olivo Sala al Popera, která byla vzdálena asi 30 minut chůze o sto metrů výše. Ta byla zřízena v roce 1924 jako Rifugio Popera v bývalém italském válečném nájezdu z první světové války a byla přejmenována v roce 1930 po italském veliteli oddílu, generálu Olivo Sala. Stísněné podmínky v Rifugio Sala vedly oddíl k rozhodnutí postavit nový úkryt. Bertihütte, přestavěná v roce 1984, byla pojmenována po lékaři a horolezci Antoniu Berti (17. 1. 1882 – 8. 12. 1956). Antonio Berti se zasloužil o otevření východních Dolomit, kde absolvoval přes 100 prvovýstupů.

Zsigmondyhütte (Rifugio Zsigmondy Comici)



Horské útočiště se nachází na skalnatém hřebeni na úpatí Zwölferkofelu v nadmořské výšce 2 224 m n. m. Okolí je součástí přírodního parku Drei Zinnen. Chata byla pojmenována po vídeňském horolezci Emilu Zsigmondym. V roce 1948 byl přidán druhý název Comici podle italského horolezce a horského vůdce Emilia Comiciho (1901-1940) z Terstu.

První chatu postavil Rakouský alpský klub (ÖAK) v roce 1886 asi 100 m od dnešního místa. Poté, co původní chatu v zimě 1887/1888 poškodila lavina, byla budova brzy obnovena. Další významná přístavba většího domu proběhla v roce 1908. Tato chata již poskytovala ubytování pro přibližně 60 osob. Během první světové války byla chata 8. července 1915 zcela zničena italským dělostřelectvem. O výstavbě nové budovy na současném místě rozhodla padovská sekce Italského alpského klubu CAI až v roce 1926 a dokončena byla v roce 1929. Chata, která již byla podobně velká jako ta současná, byla pojmenována na Rifugio Benito Mussolini. Během druhé světové války byl dům opět vyrabován a značně poškozen.

Spolu s dalšími 24 státem vyvlastněnými útulnami přešla Zsigmondyhütte v roce 1999 do vlastnictví autonomní provincie Bolzano - Jižní Tyrolsko. Od roku 2015 pomáhá při správě útulny (přidělování nájemcům, kontrola její správy, renovační opatření) společná komise, v níž jsou kromě veřejného sektoru zastoupeny i AVS a CAI.

Drei Zinnen hütte (Rifugio Antonio Locatelli - S. Innerkofler)



Horská chata Italského alpského klubu CAI v Sextenských Dolomitech nalézající se v nadmořské výšce 2 405 m n. m. Nachází se na úpatí Paternkofelu (2 744 m n. m.), na jehož severoseverozápadní hřeben vystoupili v roce 1886 bratři průvodci Sepp a Christian Innerkofler s E. Biendlem. Od chaty se nabízí známý výhled na Drei Zinnen. Chata se nachází v oblasti, kde probíhala tzv. horská válka v Dolomitech v letech 1915-1918. Pozůstatky z této války jsou v okolí dobře patrné v podobě bývalých válečných krytů, výlezů a tunelů.

První plány na stavbu chaty u Drei Zinnen vypracovala v roce 1881 sekce Alta Pusteria Německého a Rakouského alpského klubu. Tento první přístřešek, malá kamenná budova s kuchyní se stolem a vařičem a s noclehárnou na slamnících pro celkem 18 osob, byl kvůli bouřkám otevřen až 25. srpna 1883. V letech 1886 a 1891 byla chata rozšířena. Z roku 1897 je znám roční počet 642 návštěvníků. V roce 1898 převzal vedení chaty horolezec a horský vůdce **Sepp Innerkofler**. V roce 1907 byla Dreizinnenhütte rozšířena o jedno patro a v roce 1908 byla útulna, která nyní nabízela místo pro 55 horolezců, znovu otevřena. V tomto roce navštívilo chatu již 2 000 lidí.

Během horské války byla chata v roce 1915 zničena italskými granáty. V letech 1920 až 1922 byla jako chata spravována nedaleká vojenská kasárna a v roce 1922 postavil Alpenverein Südtirol novou chatu. V roce 1923 byla tato chata vyvlastněna italským státem, předána Italskému klubu Alpino (CAI), sekci Padova, a přejmenována na Capanna Antonio Bettella. V roce 1935 pak stejný oddíl ve spolupráci s oddílem Bolzano postavil na troskách staré chaty dnešní větší chatu Dreizinnenhütte. Za druhé světové války byla chata v letech 1942-1945 prázdná, byla

vyrabována a využívána jako ovčín. V roce 1946 chatu zrekonstruovala padovská sekce, která získala i podíl bolzanské sekce, a od té doby ji provozuje. V současnosti chatu v letní turistické sezoně denně navštíví až 2 000 hostů, především jednodenních.

Rifugio Carducci

Horská chata Italského alpského klubu CAI v Sextenských Dolomitech nalézající se v nadmořské výšce 2 297 m n. m. byla založena v r. 1908. Nachází se v nejzazší části údolí Val Giralba, obklopená mezi vrcholy Zwölferkofel-Croda dei Toni 3 095 m a Hochbrunner Schneid-Monte Poppera 3 046 m. Chata, která je obhospodařována zpravidla od poloviny června do začátku října, má 54 lůžek a zimní pokoj se čtyřmi lůžky.



Grande Guerra = Velká Válka

Historie: V období od dubna 1915 do listopadu 1917, jehož součástí byly dvě nejdrsnější zimy v historii (mrazy - 40° C a 9 m sněhu), se rakousko-uherští a italští vojáci střetli na jižní frontě, která na východě procházela přes Dolomity. Při pokusech o prolomení, kopaly obě strany tunely pod nepřátelskými pozicemi, naplnili je výbušninami a ... Mnoho vojáků bylo zabito lavinami, sesuvy kamení nebo byli zasaženi blesky či nepřitelem.



V r. 1914 vyhlásila Rakouská monarchie po atentátu na následníka trůnu válku Srbsku a posléze Rusku. Itálie byla spojencem Rakouska a Německa úmluvou „Trojspolku“. V lednu 1915 vnesli Italové na svého Rakouského spojence požadavek na Trento, Terst a přilehlá území, jako kompenzaci za Rakouské obsazení části Srbska. Italové, kteří měli s Rakušany své zkušenosti z minulých staletí, se obávali rostoucího vlivu velkého souseda v teritoriu, na které měli sami záslusk. Zbývající členové Trojspolku se dostali do kleští: Němci naléhali na Rakušany, aby uvedená území odstoupili, poněvadž obě mocnosti měly otevřené dvě problematické fronty a třetí si prostě nemohly již dovolit. Rakousko však nejprve nabídlo pouze Trento. To už ale měli Italové podepsanou smlouvu s Trojdhodou (Anglie, Francie, Rusko), která je

zavazovala vstoupit do války do konce května 1915 se svými bývalými spojenci. Rakušané nakonec v poslední chvíli (a na opětovnou intervenci Německa) přidali k nabídce Bolzano – neboli celou horskou oblast Dolomit osídlenou ve velkém zastoupení Italským obyvatelstvem i oblast západně od řeky Isonzo (Soča) a Terst, který měl získat statut svobodného města. Vyhověli tedy kompletně celé, šikovně načasované, nehorázné Italské žádosti.

Italští politici liberálního bloku zveřejnili Rakousko-Uherskou nabídku a snažili se zabránit zbytečné válce, když země měla vše požadované dostat bez boje. To se ovšem nelíbilo zhruba stejně silné spolu vládnoucí proti skupině v čele s ministerským předsedou Salandrou, která rozpoutala nevídanou pro válečnou kampaň, jež vyvrcholila mobilizací a známým vyhlášením války králem Vittorio Emanuele III z balkonu v Římě 23. 5. 1915. Naprosto zbytečný válečný masakr mohl začít.

Byla otevřena těží fronta dosud největšího válečného konfliktu, která neměla nikdy předtím, ani po tom období. Více jak 2/3 vedly vysokými horami v průměrné výšce 2 000 – 3 000 m n. m.; od Štífského sedla (trojmezí Švýcarsko/ Itálie/ Rakousko) přes ledovce Adamello a Pressanella, dále přes Lago di Garda a celé Dolomity až ke Korutanskému úseku (Alpe Garnische) a pak podél řeky Isonzo (Soča) Julskými Alpami až k Jadranu. Hory se staly nepřekonatelnou pevností a bylo třeba je na Italské frontě dobýt. Rakušané bez boje vyklidili Cortinu d'Ampezzo a zaujali pozice na horských svazích.

Proti sobě bojovali Italští Alpíni a Rakouští horští myslivci + domobrana.

Italští Alpíni byli především mladíci ve věku 20-25 let, kteří měli speciální výcvik pro boj v horách.

Rakouská domobrana byli většinou chlapi z místních vesnic ve věku mezi 40-60 lety a po Italském „osvobození“ toužili asi jako Ukrajinci po Ruském. Významnou úlohu sehráli horští vůdci a horolezci. Využívali perfektní znalosti horského terénu + pytlácko/pašerácký výcvik, kterým eliminovali pokusy italských mladíků o obsazení Jižních Tyrol. Alpíni útočili na pozice, které se dali uhájit proti jakékoli přesile – pokud bylo čím střílet a co jíst.

V blízkosti chaty Rifugio Locatelli (Drei Zinnen hütte) je instalována pamětní deska Seppa Innerkoflera (28. října 1865 Sexten - 4. července 1915 Monte Paterno), z níž tento legendární horský vůdce hledí na protější věž Paternkofelu (Monte Paterno) vysokou 2744 m. Jako znalec zdejších hor vedl prakticky beznadějný noční výpad s pokusem o dobytí vrcholu Monte Paterno, obsazenou přesilou italských alpiniérů. Byl však na vrcholu před očima svých synů Pepiho a Gottfrieda zabit a zřítel se dolů. Ráno Italové sestoupili pro mrtvé tělo, vytáhli je nahoru a s počtami svého předválečného kamaráda (politickými okolnostmi v r. 1915 vynuceného válečného nepřítele) pohřbili. Většinou se tito muži (pracující jako horští vůdcové, než oblékli uniformu italských horských jednotek) se svými rakouskými protějšky znali. Válka zde byla vedena sice krutě, ale s úctou k nepříteli. Když lavina zasypala 150 mužů, nepřátelští odstřelovači sledovali vyprošťovací práce, nepadl však jediný výstřel.





Paternkofel a Drei Zinnen v ranním světle – pohled od Drei Zinnen hütte.

Rakušané se doslova zavrtali do skal horských linií. Bránili se 10-20ti násobné přesile a oblíbeným číslem obránců bylo spouštění kamenných a sněhových lavin, spouštění bomb na saních, útoky tunely ve sněhu a ledu.

Prostá statistika říká – 2/3 ztrát jednotek v horách šly na vrub mrazu, lavinám a nemocem. Jaká byla služba třeba na vrcholu Cimy grande (nejvyšší z Tre Cime 2999 m n. m.) v zimní vánici si nikdo neumí představit – jenom vylézt nahoru v teplém srpnu je solidní horolezecký výkon.

Co všechno vojáci vytrpěli a udělali za ty dva roky v horách je příšerné a obdivuhodné zároveň. Drtivá většina pěšin, cest a ferrat v Dolomitech a horách Jižních Tyrol obecně, má původ právě ve Velké Válce a jen díky ní to jsou hory s nejlepší infrastrukturou na světě! Jen málokteré hory světa jsou protkány tak hustou sítí stezek, navíc s velmi pohnutou minulostí. Na své si tu přijdou turisté, horolezci, lyžaři, snowboardisté, vyznavači paraglidingu, ale i obyčejní výletníci s rodinami a – fotografové.

Uhrančivá krajina, na kterou – bez nadsázky – poutník nikdy nezapomene.

Dolomity jsou jedny z nejkrásnějších hor na světě.

Leckteré zděné vojenské baráky – většinou úseková velitelství se proměnila s léty v horské chaty. Dnes už jen můžeme závidět slavné meziválečné horolezecké generaci - bývalé vojenské ubikace přímo pod slavnými štíty jim posloužily jako ubytování, které měli přímo na místě a zdarma.

Národní park Tre Cime di Lavaredo, Itálie



Tento národní park v severovýchodní části Dolomit v italském Tyrolsku dostal jméno po třech ikonických vrcholech, kterým se říká Tre Cime, Drei Zinnen. Oblast je známá svou nevídanou přírodní krásou, zbrázděnou krajinou, světově proslulými vrcholy a horami a divoce žijícími zvířaty. Park vznikl v roce 1981 a pokrývá plochu 11 891 hektarů. Je součástí celoevropské soustavy chráněných území Natura 2000.